

Sommerudflugten 14. maj 2011



Turen går til Sydsjælland og Møn, hvor vi ser ud over Møns klint, besøger Liselund, Elmelunde kirke, Nyord og Nysø slot, hvor Thorvaldsen boede og arbejdede nogle år. Som sædvanlig skal vi spise frokost og slutte dagen af med kaffe på hjemvejen.

Først ser vi ud over Møns klint

Møns Klint er en af Danmarks mest storslåede naturoplevelser og tilmed det mest berømte og besøgte sted på Møn. De lyse kridtskrænter strækker sig mere end 100 meter lodret op mod himlen, og udgør dermed en dramatisk afslutning på Møns ellers blide landskab.

Vi nøjes dog med at nyde udsigten fra toppen af klinten.



Derefter tager vi til Liselund slot og park

Liselund er et romantisk haveanlæg med lystslot, småbygninger og havemonumenter. Det er anlagt i slutningen af 1700-tallet som lyststed for kammerherre og amtmand Antoine og Lisa de la Calmette.

Liselunds nyklassicistiske lystslot er opført i 1792 af arkitekten Andreas Kirkerup. De velbevarede interiører er formentlig udsmykket og møbleret af tidens førende interiørarkitekt, hofdekoratør Joseph Chr. Lillie.

Vi deler os i 2 hold og får en guidet rundtur i hovedbygningen, mens det andet hold går rundt i parken på egen hånd

Frokost på en kro og gåtur på Nyord

Selve landsbyen Nyord er en næsten bilfri idyll af gamle bindingsværkshuse og gårde tæt op ad hinanden som i tiden før udskiftningen, og en fodtur gennem stræderne er en uforglemmelig oplevelse. På vej ned til havneområdet kan man i fred og ro spadsere rundt om den ottekantede kirke, der er en kopi af Frederiksberg kirke, kigge forbi den lille købmandsforretning eller slå et smut



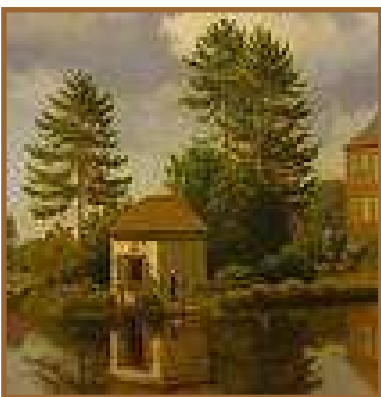


om landsbyens nyrestaurerede vippebrønd. Den lille havn er mødestedet, hvor øboere, fiskere, lystsejlere og turister mødes.

Elmelunde Kirke med fantastiske kalkmalerier

Thorvaldsen Samlingen på Nysø

De sidste seks år af sit liv, fra 1838 til 1844, boede Thorvaldsen ofte på herresædet Nysø på Sydsjælland. Her udførte han en række af sine sidste værker. Flere af dem kan i dag ses på Nysø, hvor der i en sidefløj er indrettet et lille museum for Thorvaldsen med hovedvægt på hans arbejder fra Nysø-tiden.



På hjemturen stopper vi op og drikker kaffe og kage.

Prisen er Kr. 350.- pr. person inkl. bustur, entré til Liselund og Nysø samt frokost & eftermiddags-kaffe m. kage. Drikkevarerne betales af egen lomme.

Tilmelding senest 1. maj 2011 til Anette Watz
Tlf. 51 70 53 58, e-mail: anette.watz@gmail.com -
døg max. 50 personer.
Først til mølle princip.

Betaling skal ske pr. check eller giro 220 8628 til vor kasserer Lena Sørensen, Løven 28, 3650 Ølstykke.

Tilmeldingen kan også ske på vores medlemsmøder.
Tilmeldingen er ikke gældende, før betaling er indgået.

Ved afmelding returneres pengene kun, hvis pladsen bliver afsat til anden side.
Turen bliver kun gennemført, hvis der er tilmeldinger nok til at dække udgifterne til bussen.

Herlev st. afgang kl. 8.10

HøjeTaastrup st. afgang kl. 8.30

Bemærk venligst, hvor du vil stige på bussen ved tilmeldingen – det er vigtigt, så vi ikke venter forgæves. Husk bussen afgår PRÆCIST.
Vi glæder os meget til at se jer på vores tur.

*Venlig hilsen
Bestyrelsen for
Slægtshistorisk Forening for Storkøbenhavn*